

Rada i Zarząd Dzielnicy Sławin
20-810 Lublin, ul. Sławinkowska 50
(uwaga zmiana adresu siedziby RD od 11.2014)

Lublin, 18.11.2014

Adres do korespondencji:
20-810 Lublin, ul. Sempołowskiej 6
(Radosław Osiak, tel. 724 340 353)



Zarząd Dróg i Mostów w Lublinie
ul. Krochmalna 13 J, 20-401 Lublin
Wydział Realizacji Inwestycji

Dotyczy: wprowadzenia zmiany w realizacji zadania budowy chodnika w pasie drogowym po wschodniej stronie ul. Sławinkowskiej.

Rada Dzielnicy Sławin zwraca się z pilną prośbą o zmianę w realizacji części chodnika w pasie drogowym po wschodniej stronie ul. Sławinkowskiej (od drogi serwisowej przy Rondzie Regana do przejścia dla pieszych na północ od wylotu ul. Jodłowej tj. między przekrojem P2 a P5) ze względu na chęć uniknięcia przebudowy tego fragmentu chodnika, w krótkim czasie po jego realizacji, w trakcie trwania gwarancji-przy budowie drogi rowerowej w I połowie 2015.

Chodnik realizowany jest obecnie w oparciu o środki z rezerwy celowej RD Sławin, jako fragment dużego zadania przebudowy części ul. Sławinkowskiej.

Proponowana zmiana polegałaby na zmniejszeniu szerokości chodnika z 2,0m na 1,5m na wskazanym odcinku (od drogi serwisowej przy Rondzie Regana do jezdni ulicy Kasztelańskiej - 55 mb i od ul. Kasztelańskiej do ww. przejścia - 20 mb nie realizowano by pasa chodnika od strony jezdni).

Propozycja zmiany wynika z dostosowania przewidywanego tam ciągu pieszo-rowerowego do standardowych rozwiązań (chodnik o szerokości 1,5m + droga rowerowa o szerokości ^{0,8+2,0m} 2,5m). Wg naszej wiedzy dla tego odcinka ulicy jest to możliwe (nie koliduje z pozostałą częścią przebudowy ulicy) i będzie to rozwiązanie docelowe.

Sądzimy, że nawet teraz w czasie realizacji, zmiana jest uzasadniona i możliwa. Wymaga to: wpisu projektanta w ramach nadzoru autorskiego (np. *Zmiana szerokości chodnika z 2,0 na 1,5m pomiędzy przekrojem P2 a P5 ze względu na przewidywane rozszerzenie ciągu pieszego o ciąg rowerowy*) z zaznaczeniem na projekcie oraz uzgodnienia z wykonawcą prac budowlanych robót zamiennych (np. wykonania kilkunastu mb dalszego chodnika).

Zasadność realizacji tej ścieżki (drogi rowerowej), sposób finansowania i termin jej realizacji podajemy niżej.

W załączeniu wycinek planu sytuacyjnego z Projektu Przebudowy ul. Sławinkowskiej z zaznaczoną lokalizacją ścieżki.

Uzasadnienie:

Strategia dróg rowerowych m. Lublina przygotowywana przez f-mę TRANSEKO z W-wy zakłada realizację korytarza 5.3 wzdłuż ul. Sławinkowskiej (od drogi serwisowej przy Rondzie Regana w kierunku północnym).

Na pierwszym odcinku tego korytarza do pierwszego przejścia za Rondem Regana, nie będzie możliwa realizacja drogi rowerowej po stronie zachodniej ul. Sławinkowskiej ze względu: na istotne przewężenie pasa drogowego przy ul. Sławinkowskiej pomiędzy Rondem Regana a wylotem ul. Sempołowskiej, duże zagęszczenie tam uzbrojenia podziemnego, kilkanaście rosnących tam drzew. Dlatego na tym odcinku ulicy Sławinkowskiej lokalizacja drogi rowerowej musi nastąpić po stronie wschodniej, co umożliwi też włączenie ruchu rowerowego z ul. Kasztelańskiej.


Proponując wykonanie tego niewielkiego, ale istotnego fragmentu korytarza rowerowego, zakładamy jego realizację ze środków z rezerwy celowej Rady Dzielnicy na rok 2015 w I półroczu roku 2015, aby poprawić bezpieczeństwo ruchu rowerowego pomiędzy osiedlem Botanik (przez ul. Kasztelańską i drogę serwisowa ul. Willowej) a Zespołem Szkół i częścią dzielnicy Sławin .

Dalsza część drogi rowerowej, zgodnie z ww. Strategią, będzie przebiegała po stronie zachodniej ul. Sławinkowskiej i nie jest kolizyjna dla Projektu przebudowy ulicy Sławinkowskiej. Zakładamy realizację tego odcinka do wysokości ul. J. Lisa (umożliwiającego m.in. dojazd do Zespołu Szkół) do roku 2016.

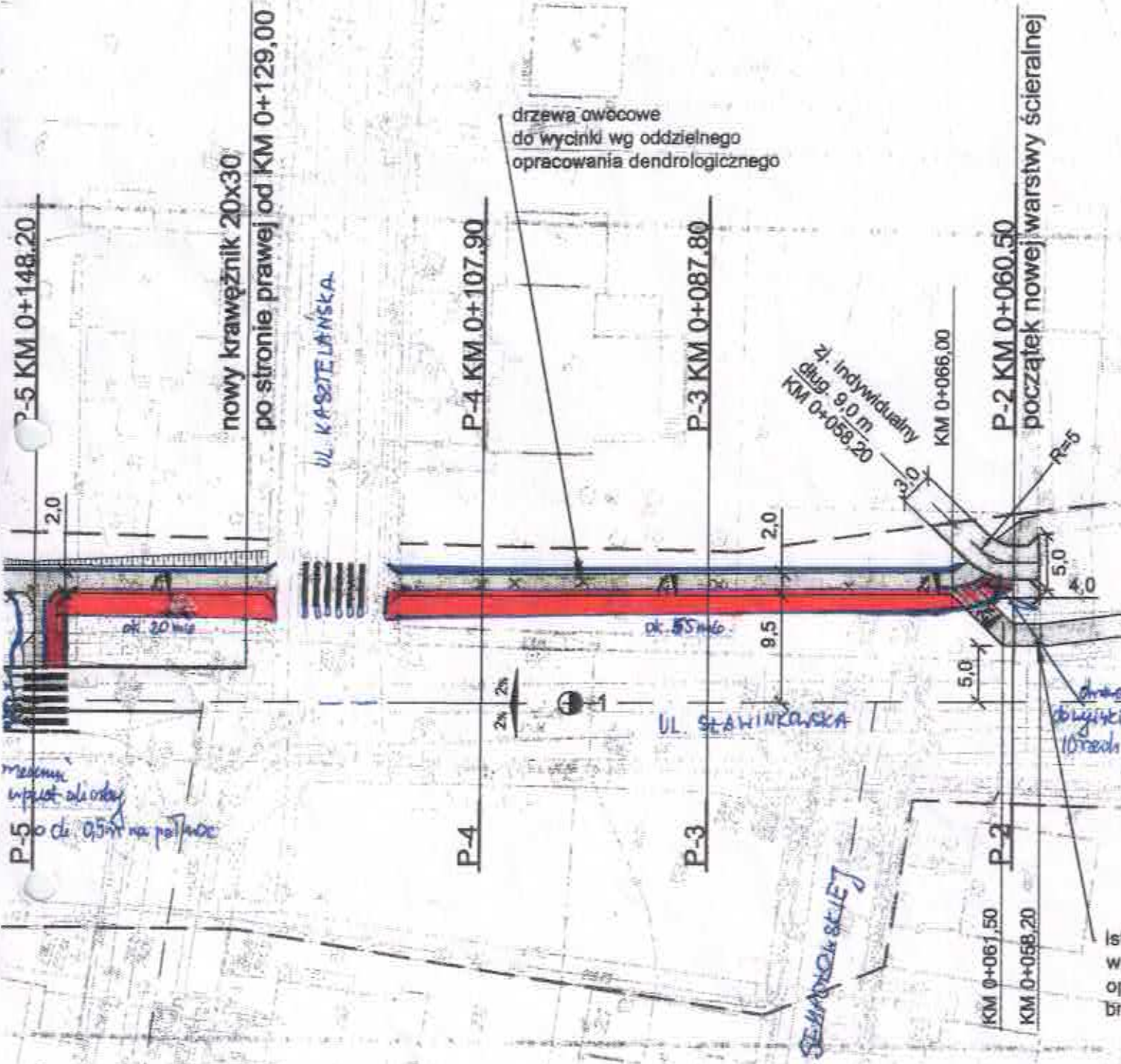
Jednocześnie w osobnym piśmie zwracamy się do ZDiM o ocenę możliwości realizacji i wycenę zadania budowy odcinka drogi rowerowej po wschodniej stronie ul. Sławinkowskiej rozważanego do pilnej realizacji jako Wniosek ze środków rezerwy celowej dzielnicy Sławin na rok 2015.

Prosimy o uwzględnienie naszej prośby.

Z poważaniem:

Przewodniczący Zarządu
Dzielnicy Sławin

Radosław Osiak

Odcinek szlaki rowerowej wzdłuż ul. Sławimkowskiej - etap I -
 od drogi serwisowej przy Rondzie Regina do wysokości ul. Jostowej



Ugodnie ze Strategią Rozwoju Drog Powierzchni w m. Lublina,
 Rozporządzenia 5, załącznik 5.3

Przewodniczący Zarządu
 Dzielnicy Sławim
 Radosław Osiak
 19.11.2014

Adres do korespondencji:

ul. Sempołowskiej 6, 20-810 Lublin

Kontakt: Radosław Osiak tel. 724 340 353

Zarząd Dróg i Mostów w Lublinie
ul. Krochmalna 13 J, 20-401 Lublin

Zarząd Dzielnicy Sławin zwraca się o ocenę możliwości realizacji i wycenę zadania rozważanego jako wniosek do pilnej realizacji ze środków rezerwy celowej na rok 2015:

Odcinek ścieżki rowerowej po wschodniej stronie pasa drogowego ulicy Sławinkowskiej - od drogi serwisowej przy Rondzie Regana do przejścia dla pieszych na północ od wylot ul. Jodłowej.

Proponowana lokalizacja ścieżki zgodnie z załącznikiem graficznym – w pasie zielonym po wschodniej stronie ul. Sławinkowskiej pomiędzy chodnikiem a jezdnią od drogi serwisowej przy Rondzie Regana do jezdni ulicy Kasztelańskiej - 55 mb i od ul. Kasztelańskiej do ww. przejścia - 20 mb. Szerokość ścieżki ^{0,272, 0,274} 2,5m.

Na sąsiadującym terenie jako I etap dużego zadania przebudowy części ulicy Sławinkowskiej realizowana jest budowa chodnika w oparciu o środki z rezerwy celowej RD Sławin w roku 2014.

Zarząd dzielnicy Sławin złożył pismo do Wydziału Realizacji Inwestycji z prośbą o zmniejszenie szerokości części chodnika z 2,0 m do 1,5m na wysokości planowanego odcinka ścieżki. Propozycja zmiany wynika z dostosowania przewidywanego tam chodnika do standartowych rozwiązań ciągów pieszo-rowerowych (chodnik o szerokości 1,5m + droga rowerowa o szerokości 2,0m).

Wg naszej wiedzy dla tego odcinka ulicy jest to możliwe (nie koliduje z pozostałą częścią przebudowy ulicy) i będzie to rozwiązanie docelowe.

Uzasadnienie:

Strategia dróg rowerowych m. Lublina przygotowywana przez firmę TRANSEKO z W-wy zakłada realizację korytarza 5.3 wzdłuż ul. Sławinkowskiej (od drogi serwisowej przy Rondzie Regana w kierunku północnym).

Na pierwszym odcinku tego korytarza do pierwszego przejścia za Rondem Regana, nie będzie możliwa realizacja drogi rowerowej po stronie zachodniej ul. Sławinkowskiej ze względu: na istotne przewężenie pasa drogowego przy ul. Sławinkowskiej pomiędzy Rondem Regana a wylotem ul. Sempołowskiej, duże zagęszczenie tam uzbrojenia podziemnego, kilkanaście rosnących tam drzew. Na tym odcinku ulicy lokalizacja drogi rowerowej musi nastąpić po stronie wschodniej, co umożliwi też włączenie ruchu rowerowego z ul. Kasztelańskiej.

Dalsza część drogi rowerowej, zgodnie z ww. Strategią, będzie przebiegała po stronie zachodniej ul. Sławinkowskiej i nie jest kolizyjna dla Projektu przebudowy ulicy Sławinkowskiej.

Realizacja wnioskowanego odcinka drogi rowerowej poprawi bezpieczeństwo ruchu rowerowego pomiędzy osiedlem Botanik (przez ul. Kasztelańską i drogę serwisową ul. Willowej) a Zespołem Szkół i częścią dzielnicy Sławin. Zakładamy jego realizację ze środków z rezerwy celowej Rady Dzielnicy na rok 2015 w I półroczu roku 2015.

Nie wypowiadamy się na temat materiału z którego będzie realizowana, ale prosimy o wycenę wariantową: kostka betonowa bezfazowa czerwona/nawierzchnia bitumiczna.

Przy wycenie należy też uwzględnić wycięcie podwójnego orzecha włoskiego (obwody na wysokości 1.30m – 70 i 54 cm).

Do roku 2016 zakładamy realizację kolejnego odcinka drogi rowerowej, już po stronie zachodniej ul. Sławinkowskiej - do wysokości ul. J. Lisa (umożliwiającego m.in. dojazd do Zespołu Szkół).

Z poważaniem:

Przewodniczący Zarządu
Dzielnicy Sławin


Radosław Osiak

Zarząd Dróg i Mostów w Lublinie

ssp ds realizacji inwestycji przy udziale Rad Dzielnic

ul. Krochmalna 13J, 20-401 Lublin, tel.: 81 466 5700, fax: 81 466 5701

e-mail: drogi@zdm.lublin.eu, www.zdm.lublin.eu

DR-IR-RD.052.5.2014.2

Lublin, dnia 17.12.2014r.

**Rada i Zarząd Dzielnic Sławin
ul. Sempołowskiej 6
20-810 Lublin**

Dotyczy: ścieżki rowerowej po wschodniej stronie ulicy Sławinkowskiej w Lublinie

W związku z Państwa pismem dotyczącym oceny możliwości oraz wyceny budowy ścieżki rowerowej po wschodniej stronie ulicy Sławinkowskiej w Lublinie na odcinku od drogi serwisowej przy Rondzie Regana do przejścia dla pieszych w rejonie ulicy Jodłowej informuję, że wskazana w załączniku graficznym lokalizacja ścieżki rowerowej jest możliwa do wykonania i zgodna z opracowywaną obecnie strategią dróg rowerowych miasta Lublina z tym, że początek tej ścieżki powinien łączyć się z drogą serwisową. Zgodnie ze standardami technicznymi dla infrastruktury rowerowej miasta Lublina nawierzchnia drogi rowerowej powinna być wykonana z betonu asfaltowego. Szerokość dwukierunkowej ścieżki rowerowej powinna wynosić co najmniej 2,0 m.

Na wskazanym przez Państwa odcinku ulicy Sławinkowskiej, jest możliwość wybudowania ścieżki rowerowej dwukierunkowej o szerokości 2,0m i nawierzchni asfaltowej za kwotę 49 000,00 zł brutto.

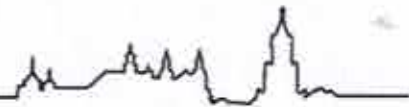
Ponadto informuję, że z uwagi na ograniczoną ilość środków finansowych jaką Zarząd Dróg i Mostów dysponował w roku bieżącym na budowę chodnika do którego przedmiotowa ścieżka ma przylegać oraz fakt, że zakres objęty zamówieniem kończy się w połowie posesji przy ulicy Sławinkowskiej 25a, zachodzi konieczność dokończenia w przyszłym roku robót przy tej posesji, polegających na rozbiórce pozostałej części ogrodzenia, wycince drzew i krzewów, niwelacji terenu oraz przesunięciu skrzynki elektrycznej licznikowej na łączną kwotę 15 000,00 zł brutto.

Zastępca Dyrektora
Zarządu Dróg i Mostów w Lublinie
ds. Realizacji Inwestycji

mgr inż. Stanisław Wydrych



Urząd Miasta Lublin



Wielosobowe sp. ds. Mobilności Aktywnej

ul. Wieniawska 14, 20-071 Lublin, tel.: +48 81 466 3826
e-mail: rowery@lublin.eu, ePUAP: /UMLublin/skrytka, www.um.lublin.eu

Lublin, 19.03.2015

Pan mgr inż .

Stanisław Wydrych

Zastępca Dyrektora ds. Realizacji Inwestycji

Zarząd Dróg i Mostów w Lublinie

Szanowny Panie Dyrektorze,

Serdecznie dziękuję za przekazaną dokumentację. W odpowiedzi na pismo DR-IR-RD.5331.1.2015.8 z dn 9.03.2015 r, poniżej przedstawiam uwagi do przedstawionego projektu wykonawczego:

1. W miejscu początku opracowania należy uwzględnić wykonanie fizycznych barier np. Słupki lub inne rozwiązanie uniemożliwiając tym samym wjazd na drogę rowerową samochodom.
2. Brak możliwości wjazdu na drogę rowerową dla rowerzysty jadącego jezdnią od Ronda Reagana – konieczność wykonania wjazdu na drogę rowerową
3. Brak możliwości włączenia się w drogę rowerową dla rowerzystów jadących od ul. Sempołowskiej
4. Brak możliwości zjazdu z drogi rowerowej dla rowerzysty podróżującego dalej w kierunku ul. Sempołowskiej.
5. Przejazd rowerowy wykonać jako wyniesiony przejazd. Proszę o wykonanie przejazdu identycznie jak wykonano w Radomiu.
6. Wykonać przejazd rowerowy przy przejściu dla pieszych w kierunku ul. Jodłowej wraz z wykonaniem włączenia dla rowerzystów jadących w kierunku Centrum Miasta.

**SSP ds. Polityki Rowerowej
Oficer Rowerowy**

Michał Przepiórka

Do wiadomości:

Pan Aleksander Wiącek, Asystent Prezydenta Miasta
Pan Radosław Osiak, Przewodniczący Rady Dzielnicy Stawin

Zarząd

Rada i Zarząd Dzielnicy Sławin
Adres do korespondencji:
ul. Sempołowskiej 6, 20-810 Lublin
Kontakt: Radosław Osiak tel. 724 340 353

Lublin, 26.03.2015

Pan mgr inż.
Stanisław Wydrych
Zastępca Dyrektora ds. Realizacji Inwestycji
Zarząd Dróg i Mostów w Lublinie

Dotyczy: opinii oficera rowerowego (odpowiedzi na pismo ZDiM znak DR-IR-RD. 5331.1.2015 z dnia 9.03.2015) odnośnie projektu wykonawczego dla zadania przewidzianego do realizacji ze środków rezerwy celowej dzielnicy Sławin na rok 2015.

30. 03. 2015

Szanowny Panie Dyrektorze,

Do wiadomości otrzymałem opinię skierowaną do Państwa przez oficera rowerowego odnośnie projektu wykonawczego dla zadania przewidzianego do realizacji ze środków rezerwy celowej dzielnicy Sławin na rok 2015 pn. ***Odcinek ścieżki rowerowej po wschodniej stronie pasa drogowego ulicy Sławinkowskiej - od drogi serwisowej przy Rondzie Regana do przejścia dla pieszych na północ od wylotu ul. Jodłowej.***

Chcę odnieść się do umieszczonych w niej uwag do projektu wykonawczego. Tylko punkt 1 i ewentualnie punkt 6 uwag dotyczą odcinka wskazanego do realizacji przez Radę Dzielnicy. Intencją wskazania do realizacji tego odcinka ścieżki była poprawa bezpieczeństwa dojazdu dzieci do szkoły i planowanego zespołu boisk od strony osiedla Botanik, a także dokończenie prowadzonej w tym rejonie pod koniec 2014 roku budowy chodnika przez wspólne dla 2 zadań uporządkowanie terenu - całość zadania dostosowana do dysponowanych środków finansowych.

Punkty 2 ÷ 5 opinii dotyczą raczej przystosowywania do celów rowerowych drogi serwisowej wzdłuż ul. Willowej sąsiadującej ze wskazanym przez Radę Dzielnicy odcinkiem ścieżki.

Nie neguję zasadności realizacji punktów 2-5, ale mogą być realizowane w przyszłości i z innych środków. Wg mojej wiedzy w przyszłości w ramach dostosowywania do celów rowerowych drogi serwisowej ul. Willowej na odcinku od ul. Relaksowej w kierunku zachodnim należy m.in. przewidzieć:

- wykonanie przejazdu na drugą stronę ul. Willowej z sygnalizacją świetlną na wysokości ul. Relaksowej (w przyszłości sygnalizacja świetlna w tym miejscu będzie i tak realizowana oraz niezbędna ze względu, że będzie tu skrzyżowanie

ul. Willowej z najważniejszą ulicą wewnątrz osiedla Botanik mającą bezpośrednie połączenie z ul. Poligonową - aktualnie zamieszkuje już na ulicy Relaksowej ponad 1100 osób).

- Wykonanie spowolnień (1-2 szt.) na odcinku drogi serwisowej ul. Willowej na odcinku od ul. Relaksowej do ul. Bogdanówka.
- Wykonanie przejazdu przez ul. Sławinkowską na północ od ronda Regana w celu umożliwienia zjazdu rowerem z drogi serwisowej i ścieżki rowerowej na odcinek ul. Sławinkowskiej na południe od ronda, w kierunku ul. Gajowej oraz dojazd do ul. Sempołowskiej.

Ruch rowerowy z ul. Sempołowską jest niewielki (sam mieszkam na tej ulicy). Jeżeli w przyszłości chcielibyśmy umożliwić dojazd z tej ulicy do ścieżki rowerowej to można 40m odcinek chodnika pomiędzy przejściem na północ od ronda Regana a ul. Sempołowskiej, po drugiej stronie ul. Sławinkowskiej niż ścieżka, poszerzyć o ok. 0,5m i umożliwić wspólne korzystanie z tego odcinka chodnika pieszym i rowerzystom.

Proszę o uwzględnienie naszych uwag, gdyby zwiększenie zakresu zadania sugerowane przez oficera rowerowego miało ograniczyć lub uniemożliwić jego realizację we wskazanym przez Radę Dzielnicy zakresie z powodu braku środków.

Istotne też jest dla Rady Dzielnicy, by zadanie w uzgodnionym z Państwem zakresie zostało możliwie szybko zrealizowane, gdyż poprawi to bezpieczeństwo dzieci jadących rowerem i umożliwi zakończenie porządkowania terenu w bardzo widocznym dla mieszkańców miejscu.

Z poważaniem:

Przewodniczący Zarządu
Dzielnicy Sławin


Radosław Osiak