

Rada i Zarząd Dzielnicy Sławin  
Sławinkowska 50, 20-810 Lublin

Kontakt: R. Osiak tel. 724 340 353



Lublin, 10.05.2018

Zarząd Dróg i Mostów w Lublinie  
ul. Krochmalna 13 J, 20-401 Lublin

Rada Dzielnicy Sławin informuje i zwraca się o interwencję w sprawie tworzenia wysokiej skarpy w pasie drogowym obok posesji przy ul. Sławinkowska 10 (w pobliżu ul. Płatanowej).

W pasie drogowym wzdłuż posesji przy ul. Sławinkowska 10 od roku 2017 prowadzone są roboty budowlane powiązane z pracami budowlanymi na terenie tej posesji. Znacznie podniesiono poziom terenu przy jezdni (w roku 2017 oraz na początku maja 2018 r.). Skarpa o niewielkim spadku została przekształcona w bardzo wysoką dochodzącą do jezdni a fundament ogrodzenia częściowo został zbudowany w pasie drogowym (miejscowo do 40 cm w kierunku jezdni - na poziomie nasypiania w roku 2017).

Powyższa sytuacja budzi niepokój mieszkańców i Rady Dzielnicy Sławin z uwagi na :

- utrudnienie budowy chodnika (i zwiększenie kosztów), który stopniowo jest realizowany jako chodnik oddzielony od jezdni pasem zieleni od strony ul. Willowej (w ramach rezerwy celowej dzielnicy Sławin i ewentualnie w roku 2019 jako projekt budżetu obywatelskiego);
- unieemożliwienie wykorzystania pobocza w sytuacjach awaryjnych do przejścia pieszych i do pozostawiania pojazdów;
- zmniejszanie szerokości pobocza dla uzbrojenia podziemnego ulicy przez trwałe zajęcie jego części fundamentem ogrodzenia;
- zasypywanie uzbrojenia podziemnego zlokalizowanego wzdłuż ulicy;
- spływania błota z wysokiej skarpy na jezdnię;
- realizację wjazdu na posesję od strony wąskiej i ruchliwej ul. Sławinkowskiej zamiast od ul. Płatanowej (tak było przed rokiem 2018).

Na posesji i w pasie drogowym prowadzone są prace budowlane a brak jest czytelnej tablicy budowy, która umożliwiłaby kontakt z kierownikiem budowy.

Niepokój Rady Dzielnicy budzi też fakt, że jest już kolejne nadsypywanie skarpy wzdłuż wąskiej ul. Sławinkowskiej.

W roku 2017 w pasie drogowym naprzeciw posesji przy ul. Sławinkowskiej 12 (działka narożna przy ul. Jabłoniowej) również, ale w mniejszym zakresie, nadsypano skarpy od ulicy Sławinkowskiej, posadzono krzewy i odtworzono wyjazd na tą ulicę (zamiast na ulicę lokalną).

W poprzednich latach nadsypywano skarpy i posadzono krzewy przy innych posesjach zlokalizowanych bliżej al. Warszawskiej.

Z poważaniem:

Przewodniczący Zarządu  
Dzielnicy Sławin

  
Radosław Osiak

**W załączeniu:**

1. Mapa sytuacyjna z zaznaczeniem zajęcia pasa drogowego.
2. Przekrój pionowy przez skarpe przy posesji.
3. Fot. nr 1 – widok nasypu pobocza (widok od strony ul. Platanowej)
4. Fot. nr 2 – widok nasypu pobocza (widok z jezdni ul. Sławinkowskiej)
5. Fot. nr 3 – widok fundamentu w pasie ul. Sławinkowskiej.

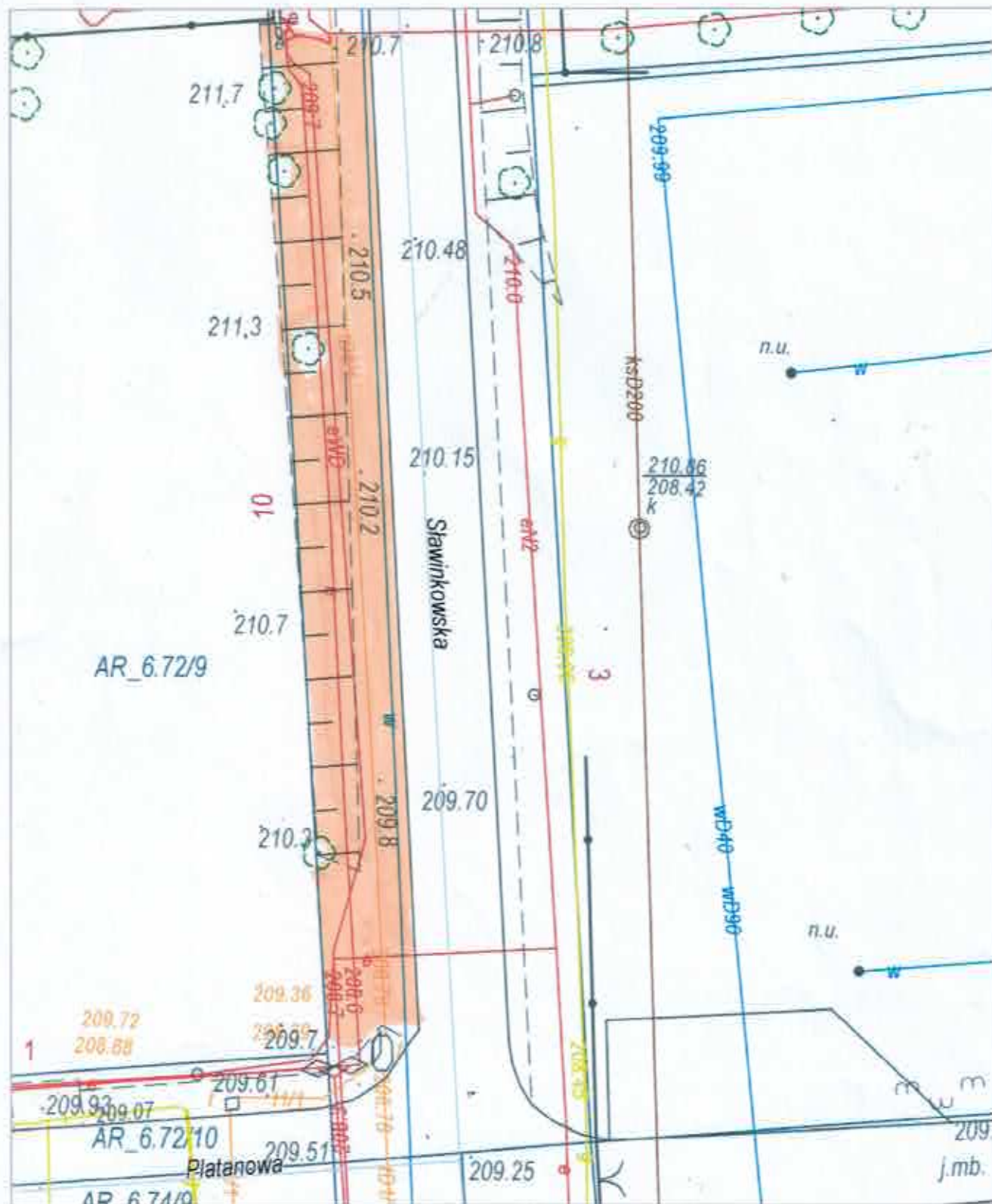
Do wiadomości:

1. Jadwiga Mach Radna Rady Miasta Lublin

## Wydruk z systemu InterEWID

**Tworzenie wysokiej skarpy w pasie obok jezdni przy Sławinkowska 10  
(Jest to teren przewidziany przez RD Sławin do kontynuacji budowy  
chodnika wzdłuż ul. Sławinkowskiej z pasem zieleni od jezdni).**

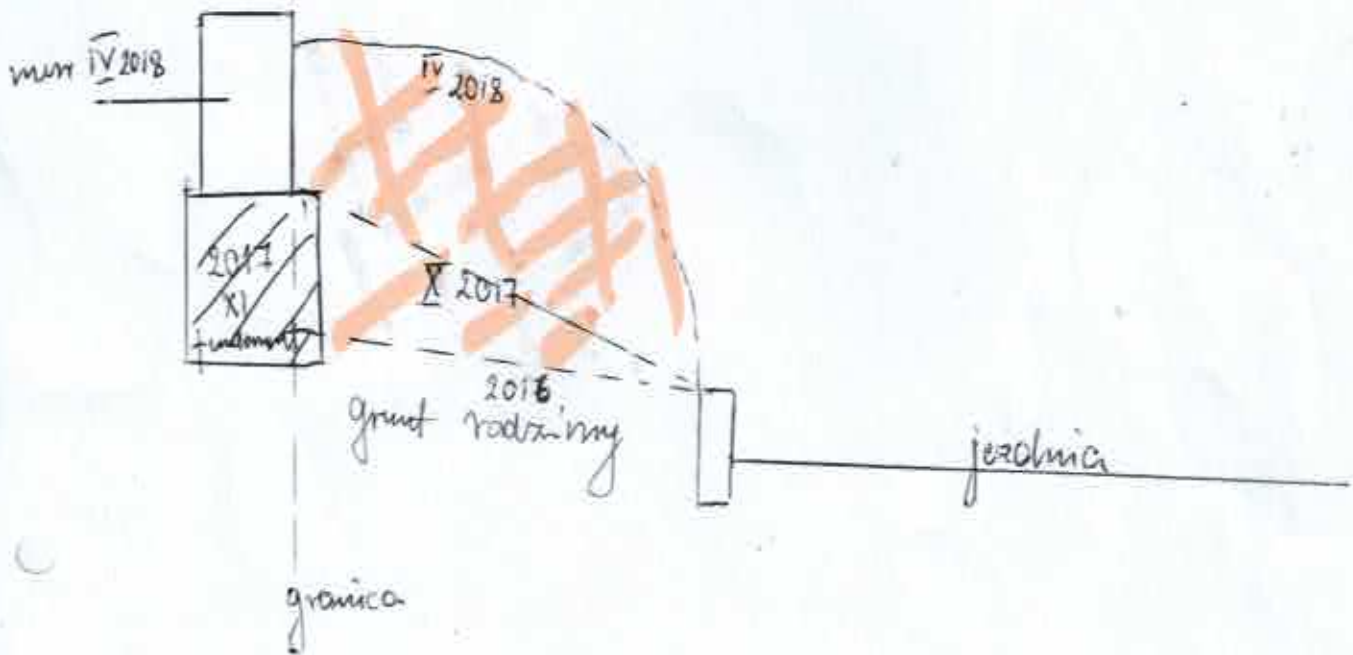
skala 1: 250



ul. Stawinska 10  
(w pobliżu ul. Platamarej)

granica.

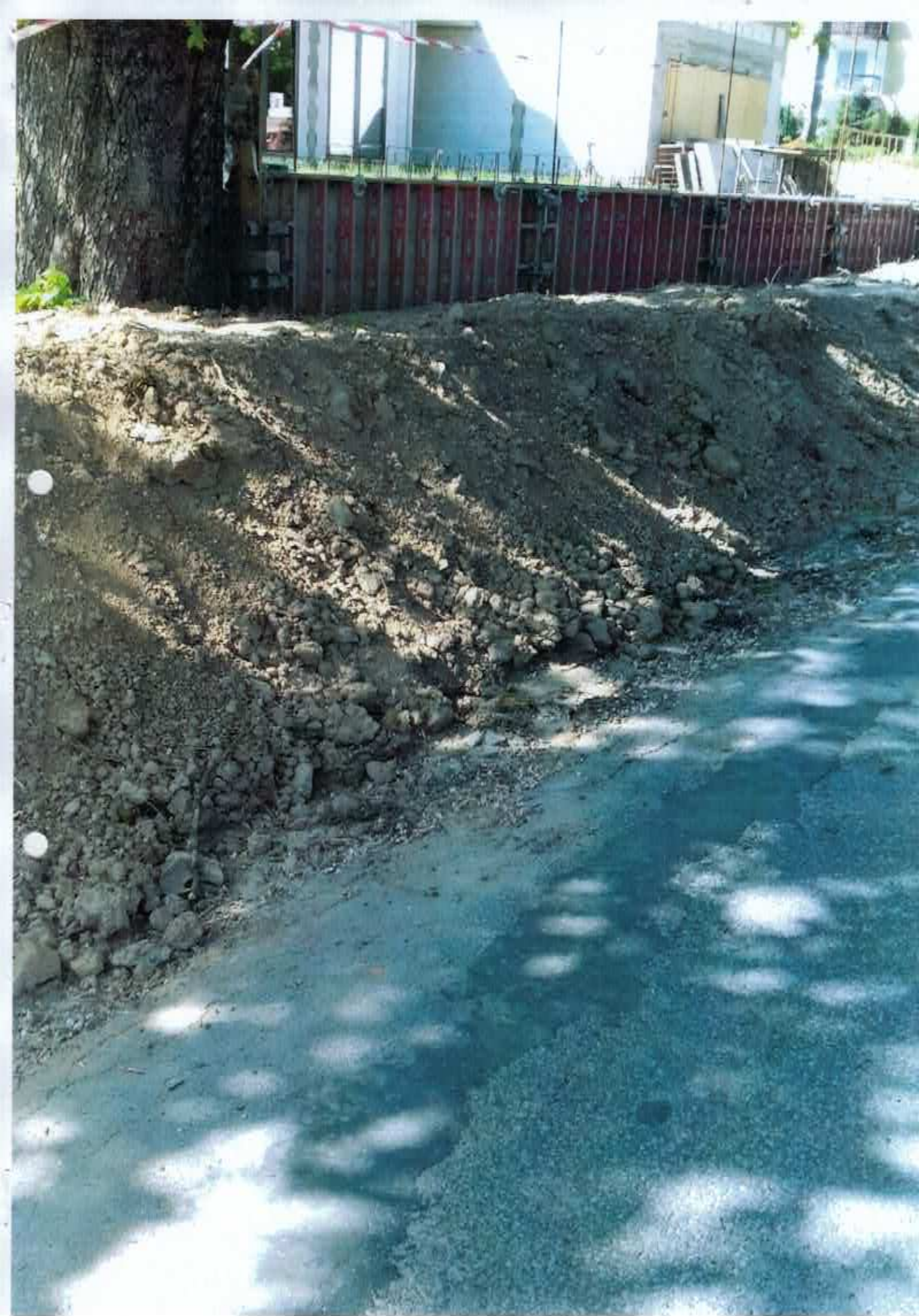
Przekrój pionowy



1. Wzrost 2017 wjechaniem fundamentem ograniczenia w obszar pasa drogowego. Pierwsze nadsypanie skarpy.
2. IV 2018 - Drugie nadsypanie skarpy, wyjęta drzewa?, wyjazd do ul. Stawinskiej?

Tablica budowy nieczytelna.







# Zarząd Dróg i Mostów w Lublinie

---

ul. Krochmalna 13J, 20-401 Lublin, tel.: 81 466 5700, fax: 81 466 5701  
e-mail: [drogi@zdm.lublin.eu](mailto:drogi@zdm.lublin.eu), [www.zdm.lublin.eu](http://www.zdm.lublin.eu)

PD-4106.233.2018

Lublin, dnia 22.05.2018

**Rada i Zarząd Dzielnicy Sławin**  
**ul. Sławinkowska 50, 20-810 Lublin**

W odpowiedzi na pismo z dnia 10.05.2018 dotyczące prowadzonych prac związanych z ustawieniem ogrodzenia posesji Sławinkowska 10 (róg Platanowej) Zarząd Dróg i Mostów w Lublinie informuje, że pismem nr PD-ZE-4106.224.2018 wezwano właścicieli przedmiotowej działki do złożenia stosownych wyjaśnień w tej sprawie.

Na wezwanie stawiał się Pan ██████████, którego zobowiązano m.in. do odtworzenia skarpy przy nowo budowanym ogrodzeniu do stanu poprzedniego w nieprzekraczalnym terminie do 15.06.2018.

Tut. Zarząd posiada także na piśmie oświadczenie Inwestora, że w przypadku ewentualnej budowy chodnika i powstania kolizji z fundamentami ogrodzenia zobowiązuje się on do usunięcia kolizji na własny koszt.

ZASTĘPCA DYREKTORA  
Zarządu Dróg i Mostów w Lublinie  
ds. Zatrudnienia i Urzędniczo-Pracownicze  
mgr inż. Adam Borowiy

